

WESTLANDTHEATER
DE NAALD

MEER JAREN BELEIDS PLAN

2025
2028

WESTLAND
THEATER
DE NAALD



INHOUD

Pag. 4 **Artikel 27**
 Pag. 7 **Samen vooruit**
 Pag. 8 **Inleiding, missie en visie**
 Pag. 10 **De toekomst**
 Pag. 12 **Programma en het podium**
 + Theater
 + Film
 + Regionale programmering en amateurbespeeling
 + Educatie en samenwerkingen in het onderwijs
 + Maatschappelijke impact door samenwerkingen en partnerships
 + Onze partners en publiek
 Pag. 19 **Organisatie en financiën**
 Pag. 22 **Begroting**
 Pag. 23 **Gegevens aanvrager**

ARTIKEL 27

**“EEN IEDER HEEFT HET RECHT
OM VRIJELIJK DEEL TE NEMEN
AAN HET CULTURELE LEVEN
VAN DE GEMEENSCHAP, OM
TE GENIETEN VAN KUNST
EN OM DEEL TE HEBBEN
AAN WETENSCHAPPELIJKE
VOORUITGANG EN DE
VRUCHTEN DAARVAN.”**

UNIVERSELE VERKLARING VAN DE RECHTEN VAN DE MENS,

10 DECEMBER 1948, VERENIGDE NATIES



SAMEN VOORUIT

De bibliotheek, het theater, Cultuurweb en het museum zijn de culturele systeempartners van de gemeente Westland. De gemeente heeft de systeempartners nodig om haar cultuurbeleid uit te kunnen voeren. De gemeente wil dat financieren – en wij willen dat uitvoeren – omdat kunst en cultuur bijdraagt aan een fijne leefomgeving voor al die Westlanders die hier wonen.

We doen ons uiterste best om dat tegen een lage kostprijs te doen, en zo maximale impact voor elke euro te realiseren. Dat wordt, met de lage budgetten voor kunst en cultuur, dreigende bezuinigingen en de onduidelijkheid over de indexatie de afgelopen periode, ieder jaar uitdagender. Als culturele sector willen we samen vooruitgaan en werken aan een mooi en prettig Westland. Onze vier strategische plannen bieden de kans om vanuit een stevig fundament met elkaar verder te bouwen aan een sterke kunst- en cultuursector voor de Westlandse samenleving. Zodat mooie culturele ervaringen voor iedere Westlander mogelijk worden en blijven.

De culturele systeempartners van de Gemeente Westland

Bibliotheek Westland

Renske van Kooij

CultuurWeb Westland

Ilona Rozenboom

WestlandTheater De Naald

Jeroen van de Wiel

Westlands Museum

Gustaaf van Gaalen



ÉÉN

INLEIDING, MISSIE EN VISIE

Kunst en cultuur zijn een wezenlijk onderdeel van het leven van mensen. Het is ook het cement van gemeenschappen, of het nou een bandje, een fanfare, een muziekschool, de bibliotheek of het theater betreft. Het is daardoor onlosmakelijk verbonden met nog grotere verbanden en zorgt voor cohesie in buurten, dorpen, gemeenten, steden en landen. De geschiedenis van de mensen is daarbij geschreven in kunst: boeken, films, theaterstukken, architectuur, muziek, mode. Kunst is in die zin wat ons onderscheid van alle andere dieren en zingeving door middel van kunst is wat van het prozaïsche poëzie maakt; het boven het alledaagse uitstijgen.

HOOFDPUNTEN CULTUURKOERS 2030 VAN DE GEMEENTE.

1.

Bestaand cultuurbeleid: ruimte voor doorgroei en innovatie.

2.

Onderwijs: Cultuur als basis voor een leven lang leren.

3.

Zorg en welzijn: cultuur maakt beter.

4.

Openbare ruimte: zonder erfgoed is Westland niet zichzelf.

5.

Economie: cultuur loont.



Daardoor maakt kunst gelukkig en blij, het reflecteert op onze vormen van samenleven, het becommentarieert wie we zijn, het maakt mensen mondiger, kan je leren op een andere manier naar de wereld te kijken en opent deuren naar werelden die je (nog) niet kent. Kunst maakt leukere, slimme en blijere mensen. Het beleven van kunst en cultuur is daarbij een sociale bezigheid en smeedt op die manier hechte gemeenschappen, dat kan door zelf op een podium te gaan staan of trompet les te nemen (actief), een film of theatervoorstelling te bezoeken (passief) of door op jonge leeftijd de mores van het theater te leren begrijpen en doorgronden door in schoolverband een voorstelling te bezoeken (educatief).

WestlandTheater De Naald is hierin een van de spijlen waaromheen het culturele leven van de gemeente

Westland draait. Het is dan ook onze missie om mensen gelukkig te maken met kunst en cultuur. Wij doen dat, als systeempartner, in opdracht van de gemeente Westland, door het organiseren van professionele theater- en filmvoorstellingen, ruimte te geven aan amateurs en regionale culturele partners om in een professionele setting hun voorstellingen over het voetlicht te brengen én door samen met onze culturele partners een educatief programma van theatervoorstellingen gericht op het primair en voortgezet onderwijs te verzorgen. Dat doet WestlandTheater De Naald tot en met mei 2027 door het exploiteren van een theater met twee zalen (400 en 100 stoelen) aan de Stokdijkkade 3 te Naaldwijk en vanaf september 2027 in een nieuw theater met drie zalen (600, 250 en 125 stoelen) aan de Verdilaan.

Voor elk wat wils
Bovenstaande missie en visie vertalen wij in WestlandTheater De Naald

naar een mooi programma met 'voor elk wat wils', veel samenwerkingen met partners in de regio 'want samen sterk' en door dat vorm te geven in de Westlandse mentaliteit van 'mouwen opstropen'. Waarbij een van onze leiders is dat de Westlandse samenleving kunst en cultuur vooral SAMEN beleeft: een gezellig avondje uit, even de zorgen vergeten bij een leuke cabaretier, met je oma en opa voor het eerst een film gaan zien, als tante en oom komen kijken naar het optreden van je nichtje en neefje bij haar of zijn eerste schreden op het podium in een voorstelling van de regionale toneel- of dansverenigingen. Gezelligheid en ontmoeting staat daarbij voorop, waarbij wij het gebouw openstellen en exploiteren om welzijn, inclusie, de kwaliteit van leven, sociale cohesie, cultuureducatie en culturele participatie te bevorderen, met oog voor alle kwetsbare groepen. Dit meerjarenbeleidsplan sluit dan ook naadloos aan bij de cultuurkoers 2030 van de gemeente Westland.

TWEE

DE TOEKOMST

We blijven doen waar we goed in zijn én bij de opdracht die de gemeente Westland bij ons heeft neergelegd als het gaat om het programmeren van 1: professionele theater- en 2: filmvoorstellingen, 3: het ruimte geven aan de amateur- en regionale gezelschappen in Westland en 4: de educatie voor kinderen en jongeren in het primair en voortgezet onderwijs. Er is echter wel een duidelijke tweedeling te onderscheiden in de periode 2025 – 2028 die voor een verschillende dynamiek gaat zorgen en vraagt om energie op verschillende thema's en onderwerpen.

De eerst drie jaren van de beleidsperiode 2025 – 2028 zullen we, binnen de beperkingen van het huidige gebouw, tegen de 100.000 bezoekers, bespelers en artiesten hopen te blijven trekken. Onze energie en beperkte (personele) bezetting zal verdeeld moeten worden in het enthousiast houden van impresariaten om artiesten bij ons te blijven neerzetten ondanks het feit dat het theater verouderd is, op een aantal vlakken technisch en qua maatvoering onvoldoende is én slecht exploitabel met een (grote) zaal van slechts 400 stoelen.

Doorkijk naar de toekomst is daarbij het nieuw te openen theater in september 2027. Voor de jaren 2025, 2026 en het grootste gedeelte van 2027 zal het incidenten-onderhoud en het gangbaar houden van technische installaties in het afgeschreven gebouw en het zorgvuldig omgaan met en het inzetten van financiële middelen voor investeringen een belangrijk item zijn; geen desinvesteringen, maar wel het gebouw veilig en openhouden, als verhuurder is de gemeente daarvoor verantwoordelijk. Ook zal veel denkkraft moeten gaan zitten in het gezamenlijk met de gemeente realiseren van het nieuwe theater. Vraag daarbij is wat de gemeente Westland nodig heeft om de komende 50 jaar te kunnen groeien en bloeien op het gebied van kunst en cultuur voor alle Westlanders. Voor de jaren 2025, 2026 en 2027 gaan wij blijven programmeren op de maximum van het huidige gebouw:

Voor 2025, 2026 en 2027 streven wij naar rond de 100.000 bezoekers per jaar

- Rond de 120 professionele theatervoorstellingen;
- Ongeveer vijf grotere samenwerkingsprojecten (gemeente, Cultuurweb, bibliotheek);
- Ongeveer 100 dagen met 200 activiteiten met, voor en door regionale gezelschappen en educatie;
- Tegen de 70 titels van films met ongeveer 900 vertoningen;
- Een zomersluiting van zes tot acht weken voor onderhoud.

Dit is alleen te realiseren als de bijdrage van de gemeente voor het theater op een realistisch en gangbaar niveau komt (vergelijkbaar met andere 100.000 plus gemeenten in Zuid-Holland) én de indexering structureel

wordt toegekend. Daarnaast zal de eerste drie jaar van de komende beleidsperiode geaccepteerd moeten worden dat het theater op de huidige plek niet optimaal exploitabel gemaakt kan worden. Zie hiervoor de financiële paragraaf.

Het jaar 2027 zal het transitie jaar worden waarbij de eerste helft van 2027 nog geprogrammeerd gaat worden in het gebouw aan de Stokdijkkade, maar waar tussen mei en augustus zal worden verhuisd naar het nieuwe gebouw aan de Verdilaan met een mooie, feestelijke openingsmaand in september/oktober. Verhuizen en inspelen in het nieuwe theater in de periode mei t/m augustus zou kunnen betekenen dat eenmalig er minder activiteiten door amateurs en regionale gezelschappen kunnen worden geprogrammeerd. Het jaar 2028 is een belangrijk jaar voor de gemeente Westland. Na 22 jaar praten, overleggen, tekenen, rekenen, bouwen en sjuwen is het het eerste volledige jaar van het nieuwe theater aan de Verdilaan. Waarbij inhoudelijk, programmatisch en fysiek de onderstaande uitgangspunten worden gehanteerd.

Ook in de nieuwe situatie geldt dat de bekostiging van het theater op

een realistisch niveau moet liggen met structurele indexering. Een groter gebouw zal altijd duurder zijn, maar de exploitatie van het voorstellingsdeel zal beter zijn én omdat het een efficiënter en energiezuiniger gebouw zal zijn, zal een gedeelte van de meerkosten kunnen worden terugverdiend. Er zal echter wel een inhaalslag moeten worden gemaakt op het gebied van personeel, schoonmaak, onderhoud (reserveringen lange termijn) en projectgelden. Zie hiervoor de financiële paragraaf.

Net als in het huidige gebouw zullen wij in het nieuwe theater onze horeca concentreren rond activiteiten. Wij gaan geen restaurantfunctie openen omdat de samenwerking met de horeca-ondernemers in het centrum van Naaldwijk nu goed verloopt (o.a. door aanbieden theatermenu's) en wij zo een bijdrage kunnen leveren aan de omzet van ondernemers. Uit onderzoek blijkt dat elke euro uitgegeven in het theater ook nog eens 2,5 keer wordt uitgegeven in het centrum, te denken valt hierbij aan een etentje vooraf en een biertje achteraf in de kroegen op het plein (Cultuursector Merken Onderzoek, Hendrik Beerda).

1. GROOT

Een grote zaal met 600 stoelen voor de grote professionele artiesten op het gebied van theater, cabaret en muziek die ook geschikt is voor grote samenwerkingsprojecten, zakelijke verhuur en regionale gezelschappen.

2. MIDDEL

Een middenzaal van 250 stoelen met inschuiftribune die bevolkt gaat worden door al het talent dat Westland rijk is en waar ook filmvertoningen en verhuur aan bedrijven kan plaatsvinden, amateurprogrammering en regionale programmering staat hier voorop.

3. KLEIN

Een kleine zaal met 125 stoelen die primair bedoeld is voor film en opkomende artiesten. Op deze manier kunnen we onze diverse publieken en elke artiest de meest optimale beleving bieden in een zaal die bij hen past en kunnen we zo optimaal mogelijk de exploitatie vormgeven.

Voor het jaar 2028 streven wij naar 137.500 bezoekers:

- 150 professionele theatervoorstellingen;
- 25 grotere samenwerkingsprojecten en zakelijke verhuringen;
- 175 dagen met 350 activiteiten met, voor en door regionale gezelschappen en educatie;
- 90 titels van films met 1.200 vertoningen.

DRIE

PROGRAMMA EN HET PODIUM

De waarde van WestlandTheater De Naald en het programma dat zij jaarlijks samenstelt voor alle inwoners van de gemeente Westland valt samen te vatten in de kernbegrippen maatschappelijke impact, inclusiviteit, ontmoeting, educatie en participatie. We zijn er voor alle Westlanders. Met onze reguliere dienstverlening bereiken wij een grote groep, maar voor sommige inwoners gaan we een stap verder om van om ons theater ook hun theater te maken; denk daarbij aan technische faciliteiten als een ringleiding voor auditief beperkten en plekken en begeleiding van rolstoelgebruikers, voorstellingen waar het gesproken woord niet centraal staat voor mensen die de Nederlandse taal (nog) niet geheel machtig zijn, programma's en series voor mensen met een kleine portemonnee en het ontwikkelen van plannen om voor neuro sensitieve mensen een prikkelarme omgeving en voorstelling te programmeren. Voor de verschillende onderdelen van ons programma de komende vier jaar betekent dit het volgende:

1. THEATER

Voor wat betreft de professionele theaterprogrammering gaan we de komende vier jaar uit van een mix tussen publieksvriendelijke voorstellingen, voorstellingen die belangrijk zijn voor de Westlandse gemeenschap én voorstellingen die bijdragen aan het maatschappelijk debat.

WestlandTheater De Naald blijft het theater voor cabaret (van opkomende tot gevestigde namen), muziek (van de originele artiesten tot de beste tribute bands) en toneel (van musical en grote blijspelen, via klassiekers uit het wereldrepertoire tot aan de kleinere vernieuwende stukken met een maatschappelijke impact). Daarnaast programmeert De Naald die voorstellingen die specifiek belangrijk zijn voor Westland en die kunnen gaan over innovatie, het gemeenschapsgevoel of tuinbouw. Als laatste heeft De Naald een serie die met een goede Nederlandse term gekarakteriseerd wordt als Human Interest: voorstellingen of programma's die inspelen op tendensen in de samenleving. Deze serie programmeren wij indien mogelijk met partners uit het Westlandse maatschappelijke veld.

Als laatste blijft De Naald ook buiten het theater programmeren: in samenwerking met Stichting Vrienden Oude Kerk en Cultuurweb Westland programmeren wij per jaar vier klassieke concerten in De Oude Kerk in Naaldwijk en samen met Café de Slimmerick produceren wij, iedere laatste zondag van de maand, acht edities van het Westland Comedy Café.

We streven ernaar de brede publieksvriendelijke programmering budgetneutraal te houden (exclusief personeel en huisvestingskosten). De specifiek op het Westlandgerichte programmering en onze Human Interest serie zal nooit budgetneutraal kunnen zijn (onder andere door specifieke doelgroepen benadering) en dus geld kosten. Hiervoor hebben wij een budget opgenomen van € 12.500 per jaar als additioneel programmeringsgeld in onze begroting. Het zal gaan om ongeveer 5 voorstellingen per jaar.

2. FILM

De Naald voorziet als filmhuis en bioscoop in een grote behoefte. Het professionele, commerciële én artistieke filmaanbod bestaat voor het grootste deel uit de kwalitatief betere, zogenaamde TOP-Films, kinder- en familiefilms, de Nederlandse film, schoolfilm, en de grotere blockbusters. Na een dip in de Corona jaren, stijgt het bioscoopbezoek gestaag en levert daarmee een relevante bijdrage aan het welbevinden van de inwoners van de gemeente Westlandland én het exploitatieresultaat. De komende jaren kunnen wij in het huidige pand maximaal circa 900 keer film per seizoen vertonen (70 titels).

Vanaf 2028 zal het aantal titels stijgen naar ongeveer 90 en 1.200 vertoningen. Bij deze aantallen is een zomeropening vanaf 2028 meegerekend. Op dit moment is een zomeropening in het huidige pand verlieslatend omdat de kosten hoger zijn dan de baten (oa door een uiterst onzuinige klimaatinstallatie). Tevens is dit de periode van minimaal zes weken waarin nu het klachten/calamiteitenonderhoud wordt uitgevoerd.

TOP Film

In 2005 is in samenwerking met Stichting Welzijn Westland (nu Vitis Welzijn) gestart met onze inmiddels zeer succesvolle filmhuisfunctie op dinsdag. Oorspronkelijk in de middag, opgezet voor iedereen die 's avonds niet graag de deur meer uitgaat.

Waar de TOP Film in het eerste seizoen nog slechts enkele middagen per seizoen werd aangeboden in de kleine zaal, worden de



Dans Creatie bestaat niet zonder podium

Al bijna 35 jaar loop ik rond in WestlandTheater De Naald. Ik was 18 toen ik hier mijn eerste stap binnen zetten en zelf op het podium stond. Ik danste hier mijn eerste voorstelling en toen begon het idee voor een eigen dansschool meer en meer te kriebelen. Die droom werd al snel werkelijkheid want Dans Creatie bestaat in 2024 dertig jaar en vanaf dat moment heb ik mijn voorstellingen in De Naald gehouden. Van één voorstelling per jaar is dit nu gegroeid naar gemiddeld twintig voorstellingen per jaar. Ondertussen zit één van mijn dansstudio's ook al bijna tien jaar in hetzelfde pand. Je kan dus wel zeggen dat De Naald en Dans Creatie onafscheidelijk zijn geworden.

Het grootste deel van mijn leerlingen komen uit Westland dus het is perfect dat zij in hun eigen, vertrouwde regio hun eindvoorstelling kunnen opvoeren. Daarnaast is het voor de ouders en de opa's en oma's ook ideaal dat zij niet ver hoeven te reizen om hun (klein)kinderen te zien schitteren op het podium. De sfeer in De Naald is altijd gemoedelijk en fijn. Het personeel is vriendelijk en helpt bij alles wat wij vragen. Zowel mijn leerlingen als alle docenten voelen zich ontzettend thuis in De Naald.

Dans Creatie kan niet bestaan van alleen lessen geven. Naast een waanzinnige ervaring en verbinding voor en door de leerlingen, is het dus ook écht nodig om voorstellingen op te zetten. Dans Creatie kan niet zonder De Naald en haar podium. Als De Naald ooit zal verdwijnen, verdwijnt Dans Creatie ook en dat betekent dat meer dan 400 jonge kinderen geen danslessen meer kunnen krijgen.

Wij kijken uit naar een mooie toekomst, samen met het theater. Wij blijven de voorstellingen, welke steeds professioneler worden, onverminderd doorzetten. Daarnaast willen wij kijken wat we nog meer voor elkaar kunnen betekenen zoals het ontwikkelen van eigen dansvoorstellingen voor volwassenen maar ook juist voor kinderen. Voor entertainment en voor educatie. Er liggen nog veel mooie kansen die wij graag met elkaar op willen pakken!

Annemieke Wagenaar
Eigenaresse dansschool Dans Creatie



Een podium geven aan jong talent

Na een rondvraag onder het personeel hoe zij de programmering én de toekomst van De Naald zien, kwamen er antwoorden welke in lijn liggen met elkaar. Dit is fijn want dat betekent dat we onze missie zowel extern als intern duidelijk uitdragen. Een podium geven aan jong talent blijft voor iedereen een belangrijk speerpunt. Daarnaast willen veel medewerkers ook graag meer diversiteit zien: dit verschilt van een Ladies Night tot aan klassieke muziek of ballet: 'zodat er voor alle soorten, maten en leeftijden Westlanders iets te kiezen is.'

De medewerkers zien de toekomst van De Naald zonnig in. Er is nu nog veel onduidelijkheid en niets staat vast maar elke medewerker ziet wél een nieuw theater voor zich. Westland kan niet zonder theater. Een groter theater waarin we qua programmering en samenwerkingen nog meer kunnen bieden maar waar het unieke huiskamergevoel nog altijd centraal staat.

Medewerkers van De Naald

zeer professioneel. Dansscholen met honderden leerlingen waar tientallen professionele dansdocenten werken met een organisatie die al vele jaren bestaat én veel ervaring hebben om voorstellingen te maken, kun je lastig amateuristisch blijven noemen.

We blijven de eerste drie jaar van dit beleidsplan zo veel mogelijk alle verenigingen en organisaties faciliteren binnen de (on)mogelijkheden van het oude gebouw. Dat betekent dat we tot en met 2027 ongeveer 75 dagen tekortkomen om te voldoen aan alle aanvragen uit geheel Westland. In 2028 zullen we dan met de opening van het nieuwe theater en de mid-denzaal die ruimte hebben die nodig is om alle organisaties te faciliteren. Dat is niet alleen een upgrade in agenda, maar vooral ook een upgrade in kwaliteit: organisaties hebben de mogelijkheid meer te repeteren, een try-out te spelen en zich het gebouw en de technische mogelijkheden beter eigen te maken, dat leidt tot betere en mooiere voorstellingen.

De afgelopen jaren hebben we gemerkt dat ook bij alle regionale verenigingen de begrotingen door prijzenstijgingen en



TOP Films nu gedurende het hele jaar om de dinsdag zowel 's middags als 's avonds in beide zalen aangeboden. Vaak uitverkocht, zelfs in beide zalen tegelijk waardoor het inmiddels mogelijk is om het aanbod relevant en actueel te houden. Bij deze TOP-films licht de gastvrouw van De Naald (een medewerker) voorafgaand aan de vertoning de keuze van de betreffende film toe en blikk vooruit naar komende TOP Films. Dit gebeurt onder andere om contact te houden met de gasten en hun wensen. De programmering richt zich op de actuele filmhuis en arthouse titels.

Naast de films zelf spelen het sociale karakter en de ontmoeting hierbij een zeer belangrijke rol. Bij aanvang van het nieuwe seizoen worden al veel tickets in een abonnement verkocht zonder dat de titels bekend zijn. De doelgroep is inmiddels veel breder dan de oorspronkelijke 50+ers. Zo verwelkomen we daar bijvoorbeeld veel volwassen kinderen met hun alleenstaande vader of moeder en bestaat de doelgroep 's avonds uit film liefhebbers van alle leeftijden.

3. REGIONALE PROGRAMMERING EN AMATEURBESPELING

De Naald is een fijne plek om opvoeringen te geven, of het nu de dansscholen zijn met de jaarlijkse uitvoering in juni, een opvoering van een theatergezelschap of een presentatie van een muziekschool. We kiezen er bewust voor niet meer alleen te spreken van amateurprogrammering maar ook van regionale programmering omdat het weliswaar vaak amateurs zijn die op het podium staan, maar de organisaties eromheen zijn

afnemende subsidies onder druk komen te staan. Om voor het kunstenveld de mogelijkheden om op te treden in De Naald betaalbaar te houden, is een programmeringsbudget van € 37.500 per jaar nodig. Dit bedrag is inclusief de gelden die nodig zijn voor talentontwikkeling en samenwerkingsprojecten. Dit bedrag is opgenomen in onze begroting.

4. EDUCATIE EN SAMENWERKINGEN IN HET ONDERWIJS

In samenwerking met Westland Cultuurweb willen we de plek blijven waar leerlingen van het basisonderwijs, voortgezet onderwijs en hoger onderwijs kennis maken met theater. Onder de noemer Kunstpracht wordt samen met Cultuurweb het aanbod voor onderwijs steeds meer uitgebreid en kunnen steeds meer leerlingen zich, vaak voor het eerst, onderdompelen in de wereld van theater. We streven er naar structureel 5.000 leerlingen per jaar samen met Cultuurweb naar het theater te krijgen. Omdat het hier cofinanciering betreft is het van belang dat ook Cultuurweb de middelen hiervoor blijft krijgen.

Naast Kunstpracht willen we de jarenlange samenwerking met Lentiz Floracollege behouden. Lentiz Floracollege heeft elk jaar aan het einde van het schooljaar hun musicalweek waar de leerlingen De Naald overnemen. Zowel op het podium, maar ook achter de schermen, in de keuken en als publieksbegeleiders zijn zij dan "in the lead". In 2028 gaan we dit concept uitbreiden naar andere scholen.

Een andere samenwerking in het onderwijs is de leerervaringsplekken die we het Herman Broeren college bieden aan het leerlingen met een verstandelijke beperking. Op deze wijze proberen we het theater nog meer van alle mensen te maken.

5. MAATSCHAPPELIJKE IMPACT DOOR SAMENWERKINGEN EN PARTNERSHIPS

We blijven als WestlandTheater De Naald de doelstelling hebben om een podium te bieden aan de amateurkunsten uit Westland. (zie hiervoor punt 3), daarnaast blijven we inzetten op samenwerking met het maatschappelijke veld van het gehele Westland. In samenwerking met Westland Cultuurweb blijven we een drietal grote evenementen organiseren zoals het Nieuwjaarsconcert 'Knallend Westland', de talentenjacht 'Spotlight' en cultureel evenement 'Podium Westland'. Alle drie de evenementen hebben als hoofddoel een podium bieden aan nieuwe talenten en ze te helpen ontwikkelen in hun pad naar de podiumkunsten: het ontdekken van je talenten. Onderwijs, talentontwikkeling, amateurkunst en professionele begeleiding gaan hier hand in hand.

Daarnaast werken we samen met Bibliotheek Westland voor producties tijdens de Kinderboekenweek en de Boekenweek. Met het Historisch Archief en het Westlands Museum werken we samen voor onze 4 mei producties. Incidenteel (wanneer de programmering of een vraag uit het veld daartoe aanleiding geeft) zullen ook de maatschappelijke partners Vitis, Pieter van Foreest en SKT betrokken worden om maatschappelijke impact te creëren.

Naast de culturele verhuringen zijn we een plek waar het Westlandse bedrijfsleven bij elkaar kan komen voor vieringen en bijeenkomsten al dan niet met een theater- of filmvoorstelling. Onze vaste zakelijke partners (tien in totaal) nodigen we één keer per jaar uit voor een ontspannen bijeenkomst met een mooie voorstelling. Onze naamgevers van de zalen hebben een aantal keer per jaar een voorstelling of filmvertoning voor hun zakelijke klanten of maatschappelijke doelen.



Fantasie en creativiteit blijven stimuleren

Het Floracollege komt al jaren in De Naald over de vloer. Bij onze eerste musicalvoorstelling in 2010 waren we 'te gast'. We werden geïnstrueerd wat er wel en niet mocht en probeerden ons daar netjes aan te houden. Wij proberen altijd alles zoveel mogelijk door leerlingen te laten doen. Dus zelfs de keuken werd overgenomen door onze cateringgroep, leerlingen sloten aan bij de techniek en hielpen mee met de kaartcontrole. En het personeel van De Naald ontving ons met open armen.

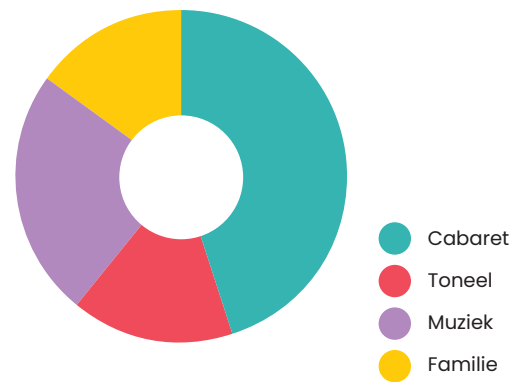
Bij de voorbespreking voor de musical een jaar later, werd er al gevraagd: "Julie doen alles zeker weer zelf?". En vanaf dat moment waren we niet meer te gast, maar voelden we ons thuis.

Het vertrouwen dat we altijd geven van De Naald krijgen is uniek. Leerlingen krijgen de ruimte en er wordt volop meegedacht hoe we elke voorstelling weer tot een groter succes kunnen maken dan de vorige. Inmiddels komen we er meerdere keren per jaar. Voor onze eigen voorstellingen, voor Spotlight en voor cursussen of workshops. En uiteraard bezoeken we met leerlingen ook reguliere voorstellingen. Leerlingen lopen er stage en krijgen zo een hoop praktijkervaring, waar ze hun voordeel mee doen in hun vervolgstudie en hun loopbaan daarna. En altijd krijg je het gevoel dat je welkom bent, zelfs als we weer eens al om 7:00 uur 's ochtends willen beginnen.

Zo'n samenwerking tussen school en schouwburg is van onschatbare waarde. Bij de jeugd wordt immers de basis gelegd voor de toekomst. En in een culturele omgeving die steeds meer verschaalt, is het belangrijk om fantasie, creativiteit en gevoel voor schoonheid te blijven stimuleren. We hopen daarom de samenwerking met De Naald nog lang te mogen voortzetten.

Hans Tobel
Cultuurcoördinator bij Lentiz Floracollege

WELKE GENRES BEZOEKT ONS PUBLIEK?



ONZE PARTNERS

Dans

- Dans Creatie
- DOS Monster
- DOS Naaldwijk
- Balletschool Papillon
- Dance For You
- Dance Innovation
- Balletschool Domingos
- Small World Dance Center

Toneel en musicals

- Theaterschool Koperen Kees
- Musical Express
- Sint Events

Muziek en zang

- Fusica
- Muziekvereniging De Phoenix
- Theaterkoor 40 forever
- Popkoor Bes'Tof
- Westlands Mannenkoor
- Muziekmeester Westland

Maatschappelijke partners

- Stichting Vier het Leven
- Nationale vereniging De Zonnebloem
- Pieter van Foreest
- Stichting Myosotis
- VITIS
- Gemeente Westland
- WOS

Zakelijke partners

Wij zoeken ook graag de samenwerkingen op met onze lokale horeca, welke op loopafstand zitten. Dit doen wij door middel van arrangement en/of theatermenu's aan te bieden. Maar ook door unieke samenwerkingen aan te gaan zoals we al twee seizoenen doen met Café De Slimmerick. Door de vraag naar meer stand-up comedy en het gebrek aan ruimte in De Naald is Westland Comedy Café ontstaan. Vanaf het begin een groot succes en een concept welke wij hopelijk nog lang door mogen zetten.

Partners in cultuur

- Gemeente Westland
- BICT Groep
- Rabobank Westland
- XL Bedrijfskleding
- Moore DRV
- Venéco
- Olsthoorn Makelaars
- Elektravon
- Glascom Tuinbouw
- Boeregoed
- Brasserie Mirell
- Bij5
- De Boetzelaer
- Rodi WestMedia



Laagdrempelig ontspannen

De samenwerking tussen Café de Slimmerick en De Naald is drie jaar geleden begonnen in de vorm van Westland Comedy Café. Buiten mijn horecaveld om zag ik dat er steeds meer vraag kwam naar stand-up comedy en dit was iets wat De Naald ook constateerde. We hebben al snel de koppen bij elkaar gestoken en zo ontstond het idee voor Westland Comedy Café. Mensen willen op een laagdrempelige manier ontspannen. Wij hebben gekozen voor de zondagmiddag omdat het centrum van Naaldwijk vooral op deze dag nog wat pit kan gebruiken. Daarnaast is het voor de Slimmerick fijn om een nieuwe doelgroep naar het café te trekken, in dit geval het theaterpubliek. Wij willen, net als De Naald, uitdragen dat het café een plek is voor iedereen. En ook wij vinden cultuur belangrijk en zijn van mening dat dit toegankelijk moet zijn en blijven voor iedereen.

Wij gaan met veel plezier door met deze gave samenwerking. Wij willen nog meer nieuw publiek aan blijven trekken. Daarnaast willen we kijken wat we nog meer aan cultuur in de Slimmerick kunnen doen, bijvoorbeeld bij mooi weer iets op het terras organiseren of een buitenbioscoop. Samen maken we elkaar sterker en laten we de Westlandse inwoners zien wat een goede combinatie cultuur en horeca kan zijn!

Tiffany den Ouden,
Eigenaresse Café de Slimmerick

ONS PUBLIEK

De mooiste herinneringen van ons publiek

“Wat is jouw mooiste herinnering aan De Naald?” De vraag stellen is makkelijker dan hem beantwoorden. Wij komen al vanaf het begin in De Naald en hebben zoveel mooie en gezellige avonden beleefd. Wat te denken van de voorstellingen in coronatijd. Hoe creatief is daarmee omgegaan! Er was maar ruimte voor een beperkt aantal gasten en die zaten bij de artiest op het podium. Er was een huiskamer gecreëerd met bankstellen, bijzettafeltjes en schemerlampen. Geweldig.

Maar twee avonden in De Naald vergeten wij nooit en dat zijn de voorstellingen die wij met familie en vrienden hebben gezien t.g.v. mijn 50e en 60e verjaardag. De eerste keer zagen we de voorstelling van Het Groot Niet te Vermijden en de tweede maal genoten we van Veldhuis en Kemper.

Niet alleen de voorstellingen waren geweldig, maar ook de catering werd door de medewerkers van De Naald tot in de puntjes verzorgd. Overal was aan gedacht en overal werd opgelet. Champagne. Ja, dat waren toch wel echte mijlpalen, waaraan wij met heel veel plezier terugdenken.

– Willem en Marja Grootsholten

“Wat eens voor mij begon als ‘gewoon’ een theater is vandaag een plek om voor op de barricades te gaan staan. Een plek waar ik eens in een lege grote zaal stond met m'n vriendje bij prins Carnaval en de Naaldnarren. En dan te bedenken dat ik helemaal niet zo van carnaval hou. Je moet er wat voor over willen hebben om bij je vriendje te willen zijn.

Later kwam ik er voor een film te pakken. Lekker dicht bij huis. Hoefde ik niet naar Delft. Wat mijn eerste echte theatervoorstel-

ling was, ik weet het niet eens meer. Wat ik wel weet was dat mijn partner en ik voor een prikje naar nieuw talent Murth Mossel gingen in de kleine zaal. Ik vergeet het nooit meer ... hij pikte ons eruit. En ja natuurlijk waren we die avond vaker de pineut. Wel gelachen!

Bijzonder vond ik ook de theaterbewerking 'Ma' van Eric Corton. Prachtig en confronterend en zó herkenbaar. Ik bewaar de mooie herinnering aan het bezoek van mijn (inmiddels overleden) moeder met dementie tijdens Podium Westland waarbij wij in de kleine zaal optraden en zij kwam kijken.

Ik kijk elk seizoen uit naar de nieuwe brochure. Zelfs op vakantie pak ik de laptop erbij om de door de overeengekomen met mijn theatermaatje Ron, de selectie te kunnen voorboeken. En lukt het mij niet, dan lukt het Ron wel. De Naald is voor mij een heerlijk fijne plek om te genieten en te verwonderen. Iedere keer weer! Deze plek mag natuurlijk nooit verdwijnen en dé reden waarom wij voor een nieuw WestlandTheater zijn.”

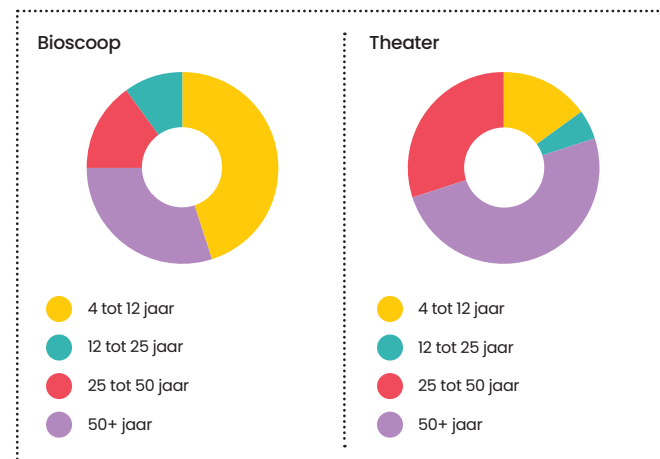
– Cynthia Visser

“Een verhaal van een inmiddels 39-jarige vrouw die al vaak in de rode stoelen van De Naald heeft gezeten en een heerlijke middag of avond heeft beleefd, met partner, vriendinnen of onze kinderen. Maar mijn mooiste herinneringen aan De Naald zijn toch wel uit de tijd dat ik 7/8 jaar was en met gespannen lijf beneden in de kleedkamers stond te wachten tussen de spiegels tot het dan zover was dat we op mochten treden. Op de trap allemaal zachtjes ophoog om daar tussen de dikke gordijnen te wachten tot we op mochten.

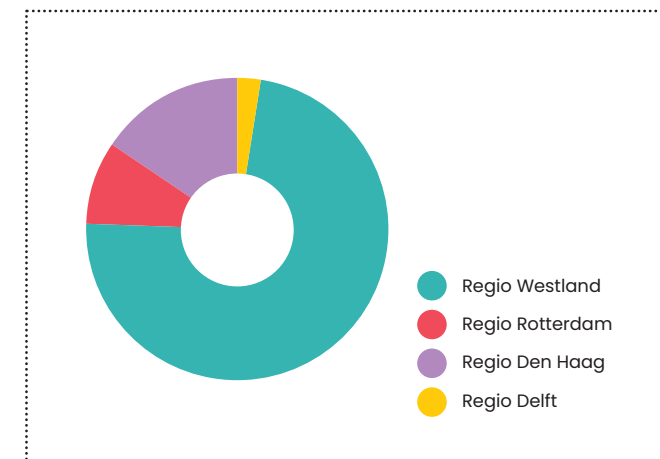
En dan was het zover... het podium op en de lampen op ons gericht! En dan met de hele groep dansen, heerlijk was dat. Jarenlang mochten we met Dans Creatie bij jullie optreden en dit zal ik dan ook nooit vergeten. Dat kleine meisje wat vol spanning stond te wachten om de trap op te gaan. Bedankt, De Naald! En dat we nog maar lang voor én achter de gordijnen van jullie mogen genieten.”

– Helen Holierhoek

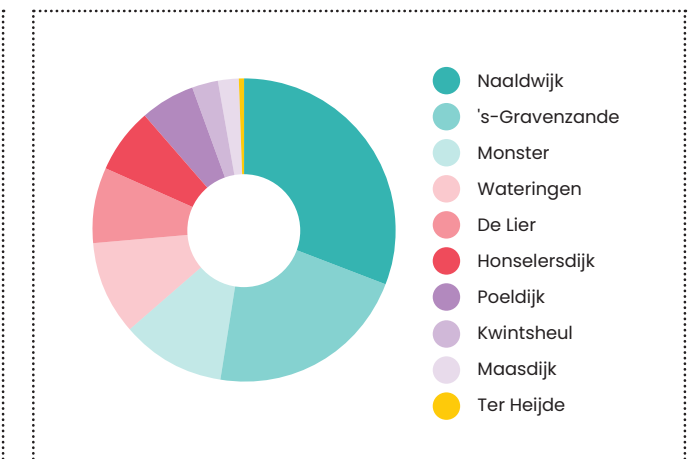
WELKE LEEFTIJDEN HEEFT ONS PUBLIEK?



WAAR KOMT ONS PUBLIEK VANDAAN? (PER REGIO)



WAAR KOMT ONS PUBLIEK VANDAAN? (IN WESTLAND)





VIER

ORGANISATIE EN FINANCIËN

Organisatie

Bij De Naald werken op het moment van schrijven ongeveer 50 personen, voor in totaal ongeveer 22 fte. Dat is inclusief de mensen in de flexibele schil die we inzetten als oproepers en zzp-ers in de horeca, techniek en balie. Daarnaast worden op projectbasis mensen ingezet voor projecten en samenwerkingsverbanden. Deze personen zijn dan opgenomen in de projectbegrotingen.

Naar aard, inzet en output is de bemensing in ons theater bescheiden te noemen. In moderne managementstaal is dat Lean, Mean and Agile. De Naald is een platte organisatie met een klein MT waarbij waarbij de verantwoordelijkheden laag gelegd zijn in de organisatie.

Voor de jaren 2025 en 2026 zal de omvang in FTE niet wijzigen. Voor de jaren 2027 en 2028 zal de bemensing in aanloop naar en opening van het nieuwe theater opgehoogd worden met 2,5 fte, te verdelen over de afdelingen horeca, techniek en facilitair.

Bestuur

De Naald kent een bestuur/directie model, waarbij het bestuur opereert via de *Governance Code Cultuur*. Het bestuur bestaat uit zes leden met elk

een eigen portefeuille, per jaar vergadert het bestuur in het bijzijn van de directie minimaal vijf keer, zij neemt één keer per jaar de gelegenheid te reflecteren op haar eigen functioneren en er is een rooster van af- en aantreden. Vacatures worden vervuld door openbaar te werven en de verhouding met de directie is geregeld via een directiestatuut. De leden van het bestuur vervullen hun taken onbezoldigd.

Cao en codes

De Naald is aangesloten bij de cao van WNP: Werkgevers Nederlandse Podia en maakt als zodanig deel uit van de VSCD: Vereniging van Schouwburg en Concert Directies. Daarnaast onderschrijft De Naald de *Governance Code Cultuur* (hierboven besproken), de code inclusiviteit en diversiteit en de code fair pay (welke handelt over de richtlijnen voor betalen van artiesten en culturele zzp-ers). Naast de codes die De Naald hanteert heeft zij een personeelsvertegenwoordiging die zes keer per jaar met de directie vergadert over personeelsbeleid, laat de directie een keer per twee jaar een medewerkers tevredenheidsonderzoek uitvoeren, is er een externe vertrouwenspersoon en zijn de protocollen vastgelegd in een personeelshandboek.

Personeelsvertegenwoordiging (PVT)

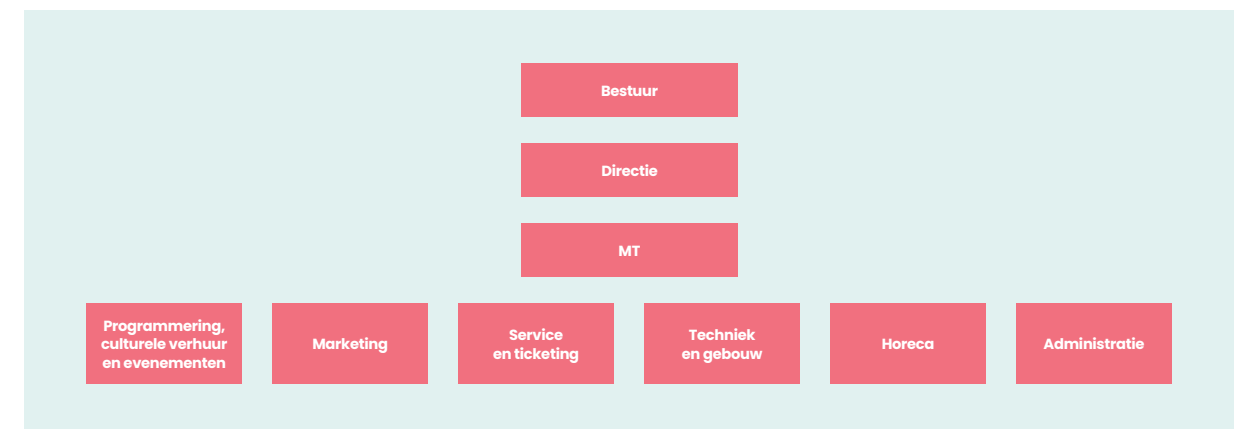
De medewerkers van De Naald leveren een uiterst belangrijke bijdrage aan de organisatie. Uiteindelijk maken de menselijke kwaliteiten, nu en in de toekomst, voor het publiek, de artiesten en alle bezoekers van De Naald het verschil.

Daarom behartigen de drie PVT-leden de belangen van het personeel en zijn actief betrokken bij de koers van de organisatie. Namens alle medewerkers voert de PVT structureel overleg met de directie over het ondernemingsbeleid en personeelsbelangen. Daarbij schuift de PVT één keer per jaar aan bij een bestuursvergadering en neemt een bestuurslid een keer deel aan een vergadering tussen directie en PVT.

De financiën

De Naald heeft de afgelopen tien jaar (vanaf 2014 verzelfstandigd) enorm veel output en kwaliteit geleverd tegen een onwaarschijnlijk lage kostprijs. Uit alle cijfers komt het beeld naar voren dat de gemeente Westland niet voor een dubbeltje, maar voor een stuiver op de eerste rang gezeten heeft. Dat is een onhoudbaar economisch model. Ook omdat door de twee kleine zalen onze eigen ver-

ORGANOGRAM





BENCHMARK LANDELIJK

Subsidie	WestlandTheater De Naald	Benchmark *)
gemeentelijke subsidie t.o.v. omzet 2023	46%	51%
subsidie/inwoner 2023	€ 11,04	€ 24,83
subsidie per bezoeker 2023	€ 13,71	€ 38,71

*) Benchmark door Blueyard met zes representieve theaters verspreid over Nederland

dien capaciteit in stoelen en dagen al jaren gemaximeerd is. In de voorgaande twee meerjarenbeleidsplannen is daarover, naast de huisvestingssituatie waarover al sinds 2006 gesproken wordt, al de stormbal ghesen. Nu voor het beleidsplan 2025 - 2028 is, naast de enorme culturele, maatschappelijke en sociale impact die De Naald maakt, de tijd gekomen om van die stuiver een kwartje te maken.

Als er vanaf 2014, zoals het normaal hoort te gaan, op basis van de CPI geïndexeerd zou zijn, zou de bijdrage van de gemeente in 2023 € 1.539.529 hebben moeten bedragen, nu hebben we in 2023 een bijdrage ontvan-

gen van € 1.269.049. De afgelopen 10 jaar heeft De Naald op deze wijze geaccumuleerd € 1.737.357 misgelopen aan 'gewone' indexatie. Dit economisch model is onhoudbaar voor De Naald. Er zal in de komende beleidsperiode dan ook een inhaalstag gemaakt moeten worden.

Bovenstaande heeft dan ook geleid tot de volgende uitgangspunten bij onze meerjarenbegroting:

- Wij gaan uit van indexering van onze jaarlijkse subsidie op basis van CPI;
- Wij indexeren voor onze personeelsbegroting op basis van onze cao. Indexering geldt voor het to-

tale bedrag en niet zoals in voorgaande jaren door de gemeente toegepast op basis van het percentage van de totale subsidie;

- Voor de jaren 2025, 2026 en 2027 zal er geen reservering worden gepleegd voor groot onderhoud in aanloop naar een nieuw theater. Het achterwege laten van verdere dotaties stelt ons in staat om de misgelopen indexatie over de afgelopen jaren voor een gedeelte te compenseren.
- De gemeente wordt als verhuurder verantwoordelijk voor het calamiteiten onderhoud voor de jaren 2025, 2026 en 2027 in de aanloop naar het nieuwe theater;
- De reservering voor onderhoud en



BEREKENING INDEXATIE GEMEENTELIJKE SUBSIDIE

	Ontvangen subsidie Gemeente	Ontvangen indexatie Gemeente	Gemiddelde CPI p.j. 2,55% *	Vershil indexatie Gemeente
2014	€ 1.224.000			
2015	€ 1.198.000	-2,12%	€ 1.255.212	-€ 57.212
2016	€ 1.177.000	-1,75%	€ 1.287.220	-€ 110.220
2017	€ 1.177.000	0,00%	€ 1.320.559	-€ 143.559
2018	€ 1.177.000	0,00%	€ 1.354.761	-€ 177.761
2019	€ 1.177.000	0,00%	€ 1.389.850	-€ 212.850
2020	€ 1.177.000	0,00%	€ 1.425.847	-€ 248.847
2021	€ 1.210.140	2,82%	€ 1.462.776	-€ 252.636
2022	€ 1.236.870	2,21%	€ 1.500.662	-€ 263.792
2023	€ 1.269.049	2,60%	€ 1.539.529	-€ 270.480
				-€ 1.737.357

Gemiddelde indexatie Gemeente Westland 0,42%
* Centraal Bureau voor de Statistiek



vervanging op onze balans wordt omgezet in een bestemmingsreserve frictiekosten/aanloopkosten nieuw theater.

- Voor het jaar 2028 zullen, buiten dit meerjarenbeleidsplan om, additionele afspraken moeten worden gemaakt over de verhouding verhuurder/huurder in het nieuwe pand. De extra kosten en daarmee samenhangende gemeentelijke bijdragen gerelateerd aan een groter gebouw en de demarcatielijst onderhoud en vervangingen, eventuele huur en de subsidiering hiervan maken hier (onder andere) onderdeel van uit.

Cultureel ondernemerschap en spin-off

De Naald heeft op een begroting van bijna 3 miljoen euro ongeveer 55% aan eigen inkomsten, dat is gezien de hoeveelheid activiteiten, de brede opdracht en de beperkte omvang van de zalen goed te noemen. Er zijn voor de jaren 2025, 2026 en 2027 weinig mogelijkheden om de eigen inkomsten te verhogen. Eerst in 2028 zullen de eigen inkomsten van De Naald weer kunnen stijgen met een groter stoelenplan, meer zalen en meer verhuurmogelijkheden voor de zakelijke markt. Een nieuw gebouw zal daarbij energiezuiniger zijn en, zeker de eerste jaren, minder onderhoud behoeven. Toch zal een nieuw gebouw (want groter!) ook extra kosten met zich meebrengen: meer oppervlakte betekent immers meer schoonmaak, meer inrichting en ook meer personeel. Voor een gedeelte zullen deze meerkosten door efficiënte bedrijfsvoering, een modern gebouw en meer (zakelijke) verhuurmogelijkheden zelf opgebracht kun-

nen worden, maar het is een utopie te denken dat de gemeentelijke financiering gelijk blijft of zelfs minder wordt. Ten eerste loopt de huidige financiering vanuit de gemeente achter, dit zal rechtgetrokken moeten worden. Ten tweede leren recente voorbeelden van nieuwbouw ons (niet alleen beperkt tot de culturele sector) dat nieuwbouw in exploitatie zelden goedkoper is en dat jezelf rijk rekenen geen bedrijfsmodel is. Ten derde is een groter gebouw altijd duurder.

Naast meer verhuurmogelijkheden in een nieuw gebouw blijft De Naald ook in deze periode de verbinding zoeken met (veelal Westlandse) bedrijven als zakelijke partners en bron van inkomsten: de afgelopen twee beleidsplannen hebben twee bedrijven zich verbonden als naamgever aan de zalen én hebben wij gemiddeld 10 zakelijke partners die bijdragen aan onze inkomsten door geld of goederen te leveren. Met drie zalen streven wij ernaar om in 2028 drie naam gevende partners/sponsors te hebben en minimaal 12 partners. De Naald zit met haar inkomsten uit sponsoring en partnerschappen boven het landelijk gemiddelde. Naast inkomsten uit sponsoring en partnerschappen blijft De Naald verder zoeken naar (project) financiering door fondsenwerving.

Het is altijd lastig om exact te berekenen wat de financiële bijdrage van de gemeente aan De Naald nu oplevert aan profit return voor de hele gemeenschap. Allereerst is er natuurlijk een grote bijdrage (en wellicht belangrijkste) aan het welzijn en welbevinden van de Westlandse in-

woners. Dat is een merit goed dat zich niet laat uitdrukken in geld, maar wel vaak een belangrijke vestigingsfactor is voor mensen om in het Westland te gaan wonen of om er te blijven. Daarnaast is De Naald een werkgever die ervoor zorgt dat inwoners van de gemeente Westland een huis kunnen kopen of huren en hun geld in Westlandse winkels uitgeven. Ook toeleveringsbedrijven profiteren van De Naald; we proberen zoveel mogelijk lokaal in te kopen, dat is niet alleen "groen" maar ook goed voor de lokale economie. Als laatste zorgt De Naald voor veel reuring in het centrum; we hebben samenwerking met lokale (horeca) ondernemers in de vorm van theater- en film menu's, mensen gaan voor de voorstelling een hapje eten op het plein óf gaan na de voorstelling na kletsen in hun favoriete café; op deze wijze zorgt De Naald voor veel extra omzet in het centrum van Naaldwijk en de rest van de gemeente Westland.

Minder zichtbaar, maar wel van belang zijn opbrengsten die het theater indirect en op langere termijn genereert. Op de lange termijn leveren culturele accommodaties veel meer op dan woningbouw, blijkt uit onderzoek naar de economische waarde van de culturele accommodaties in Rotterdam (Bureau Rebel, 2021). Die opbrengsten betreffen onder meer waardestijging van het vastgoed, werkgelegenheid, verbetering van het vestigingsklimaat en inkomsten voor naburige bedrijven. Het bureau becijferde dat iedere euro eigendomslast of huurlast maar liefst 24 euro uitlokt. Van die 24 euro komt 11 euro terecht bij de overheid.

BEGROTING

beleidsplan 2025-2028

	2025/2026/2027	2028 nieuw theater
		prijsspeil 2023
Huur-subsidie PM	1.560.000	1.785.000
Percentage van omzet	50,7%	46,6%
Omzet Horeca	400.000	425.757
Kostprijs Horeca	125.000	141.555
Marge Horeca in euro	275.000	284.202
Marge Horeca %	68,75%	66,75%
Omzet Theater	540.000	790.936
Kostprijs Theater	525.000	767.208
Marge Theater in euro	15.000	23.728
Marge Theater %	2,78%	3,00%
Coronaproject Ode Ned. Lied kst		
Omzet Bioscoop	300.000	396.359
Kostprijs Bioscoop	142.000	198.179
Marge Bioscoop in euro	158.000	198.180
Marge Bioscoop %	52,67%	50,00%
Sponsoring project Spotlight	23.000	23.000
Kostprijs project Spotlight	23.000	23.000
Marge Spotlight in euro	-	-
Marge Spotlight %	0,00%	0,00%
Cult en zak verh		
Omzet verhuur (zaal+techn.)	175.000	205.480
Overige kosten verhuur	15.000	20.000
Omzet advertenties/sponsoring	52.000	75.000
Overige opbrengsten	26.000	130.000
Ticketing service garderobe en overige ink		
TOTAAL OMZET INCL SUBSIDIE	3.076.000	3.831.532
TOTAAL KOSTPRIJS	830.000	1.149.942
TOTAAL MARGE	2.246.000	2.681.590
Personeelskosten		
Loon en sociale premies, ziektekosten en overige personeelskosten	1.610.000	1.678.000
TOTAAL PERSONEELSKOSTEN	1.610.000	1.678.000
Huisvestingskosten		
Huur pand	150.000	pm
Gas en elektra	84.000	50.000
Afrekeningen voorgaande jaren / ANBI	-5.000	-5.000
Overige vaste lasten en OZB	16.000	-
Onderhoudskosten	19.000	-
Schoonmaakkosten	42.000	-
Verzekering gebouw	23.000	-
Overige huisv.kosten		635.643
Afschrijving		-
TOTAAL HUISVESTINGSKOSTEN	329.000	680.643
Blueyard: huisvestingskosten Exclusief huur		
Algemene kosten		
ict, kantoorkosten, accountant, PR, div	255.000	271.960
programmageden	50.000	50.000
TOTAAL ALGEMENE KOSTEN	305.000	321.960
RESULTAAT	2.000	987

TOELICHTING

De begrotingen voor de jaren 2025, 2026 en 2027 zijn gelijk met dien verstande dat de indexering er per jaar moet worden toegepast. Wegens maximering van onze capaciteit in dagen en programma zal er geen ruimte zijn voor groei aan de inkomstenkant. Voor de jaren 2026 en 2027 vragen wij dus hetzelfde aan als in 2025 plus indexering. eventuele plussen zullen worden toegevoegd aan het weestandsvermogen

Voor de jaren 2025, 2026 en 2027 zal er geen reservering worden gepleegd voor groot onderhoud in aanloop naar een nieuw theater.

Voor 2028 (in een nieuwe locatie) vragen wij aan op basis van het onderzoek van Theateradvies en Blueyard. Het subsidiebedrag is op basis van het prijspeil 2023 en de begroting is exclusief huurlasten. Eventuele extra huurlasten zullen leiden tot een hogere subsidieaanvraag, deze zijn nu nog niet voorzienbaar.

GEGEVENS AANVRAGER



Stichting WestlandTheater De Naald
Stokdijkkade 3
2671 GW Naaldwijk

KvK-nummer
59451467

Bestuur

Voorzitter
Lars Boellaard

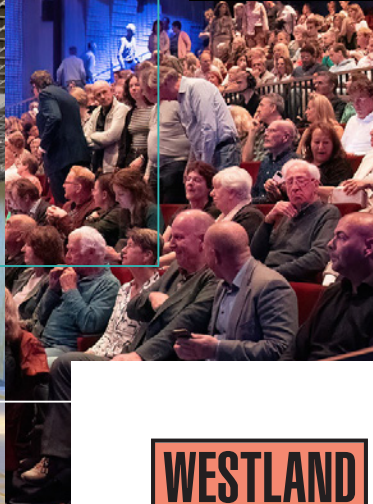
Secretaris
Babs Soares

Penningsmeester
Eddy Staas

Alex van Haasteren
Suzanne Verboeket
Ferry van der Pal

Gevolmachtigde

Directeur/programmeur
Jeroen van de Wiel



**WESTLAND
THEATER
DE NAALD**

